



RESUMEN SITUACIÓN ENFERMEDAD POR CORONAVIRUS (COVID 19) EN LA RIOJA. 11 DE MAYO DE 2020 A 16 DE OCTUBRE DE 2022.

La Estrategia de vigilancia y control frente a COVID-19 tras la fase aguda de la pandemia, vigente desde el 28 de marzo de 2022¹, y actualizada con fecha 3 de junio de 2022, indica la necesidad de realizar una PDIA en situaciones específicas que incluyen fundamentalmente personas con síntomas compatibles y con criterios de vulnerabilidad o relacionadas con ámbitos vulnerables y las personas con síntomas de gravedad que precisan ingreso hospitalario. Los casos notificados representan por tanto a estos grupos y no al total de infecciones por SARS-CoV-2 con lo que la evolución de los indicadores de seguimiento de la pandemia se debe adaptar a esta circunstancia y los datos de este informe no se deben comparar con los de informes previos a la entrada en vigor de la nueva estrategia.

Casos e incidencia acumulada

Desde el inicio de la a Estrategia de detección precoz, vigilancia y control de COVID-19, a partir del 11 de mayo de 2020, se han detectado en La Rioja 105.876 casos (Figura 1). En el conjunto de España se han notificado 13.462.583 casos².

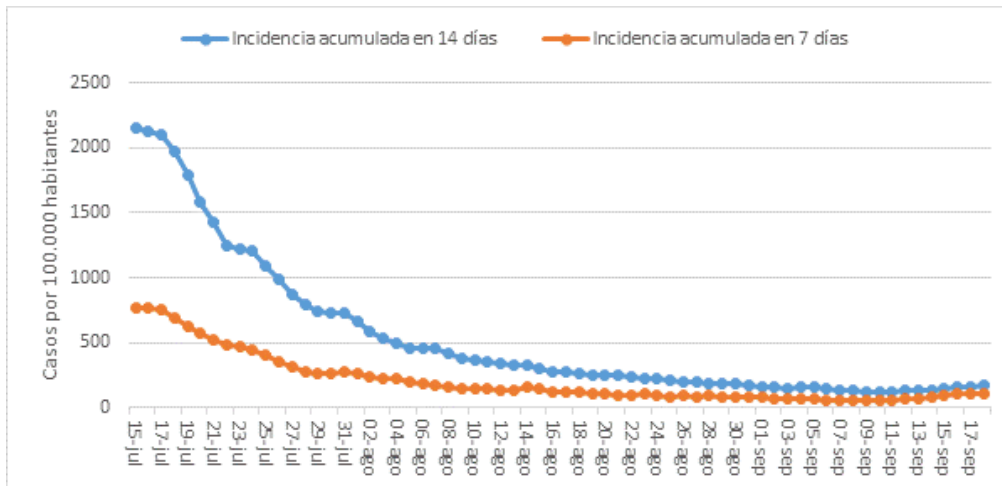
Figura 1. Evolución número de casos por fecha de diagnóstico. La Rioja. 16/10/2022.



Nota: A partir del día 28 de diciembre de 2021 se incorpora como prueba diagnóstica el autotest. A partir del día 28 de marzo de 2022 se incorpora la vigilancia de casos únicamente vulnerables.

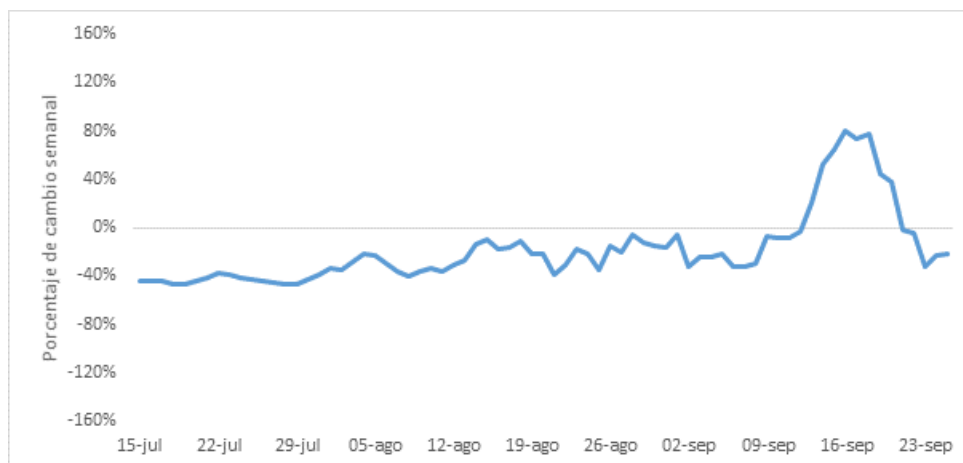
En personas de 60 años en adelante, en los últimos 7 días se han notificado 157 casos, dando lugar a una incidencia acumulada (IA) de casos de COVID-19 de 175,98 casos por 100.000 habitantes, y en los últimos 14 días se han notificado 402 casos (IA14: 450,59 casos por 100.000 habitantes) (Figura 2).

Figura 2. Evolución de la incidencia acumulada por fecha de diagnóstico en población de 60 años en adelante. La Rioja, 16/10/2022.



En la semana actual (semana 41), en las personas de 60 años en adelante se observa una disminución de la incidencia con respecto a la semana previa. La variación en el número de casos durante esta semana es inferior a la semana previa (+39% semana 40 vs -36% semana 41). (Figura 3).

Figura 3. Evolución del crecimiento semanal del número de casos durante el último mes en población de 60 años en adelante. La Rioja, 16/10/2022.

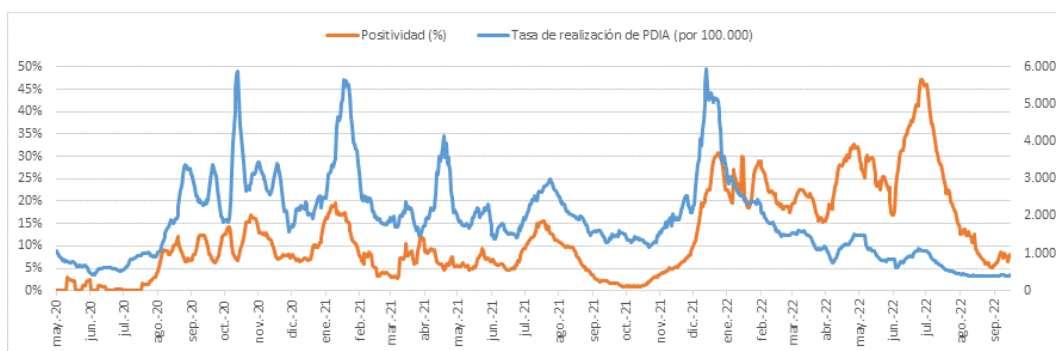


Pruebas diagnósticas y positividad

La semana 14 (28 de marzo de 2022) se incorporó y adaptó la nueva Estrategia de vigilancia y se incluyó la recomendación de realizar PDIA a la población vulnerable y a los casos graves. En la semana 41 el número de pruebas realizadas ha sido inferior a la semana previa, llegando a un total de 1.669 pruebas de infección activa en los últimos 7 días, en comparación con las 1.841 de la semana anterior. La evolución de la tasa de realización de pruebas diagnósticas se muestra en la Figura 4.

En la semana 2022-41, la positividad en personas mayores de 60 años ha presentado un aumento respecto a la semana previa, pasando del 22,6% durante la semana 40 al 17,48% en la 41.

Figura 4. Pruebas diagnósticas de infección activa (PDIA). La Rioja, 16/10/2022.



Distribución por edad de los casos

Durante la semana actual, se ha observado una disminución en el número de casos de infección por SARS-CoV-2 tanto a nivel global, como en mayores de 60 años de edad. (Figura 5) (Tabla 1).

Figura 5. Distribución por grupos de edad ≥ 60 años. La Rioja. De la semana 2020-20 a la semana 2022-41.

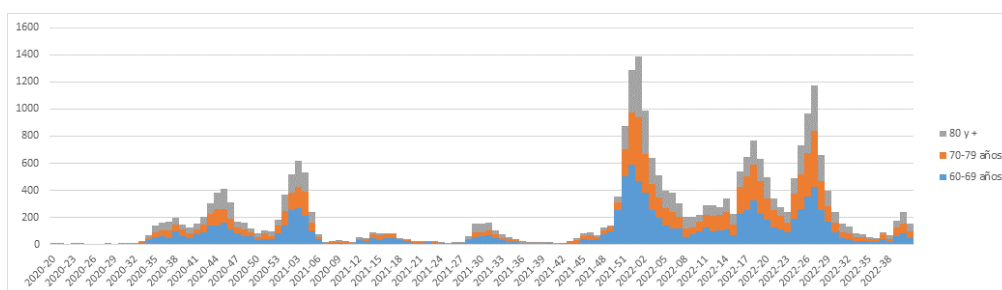
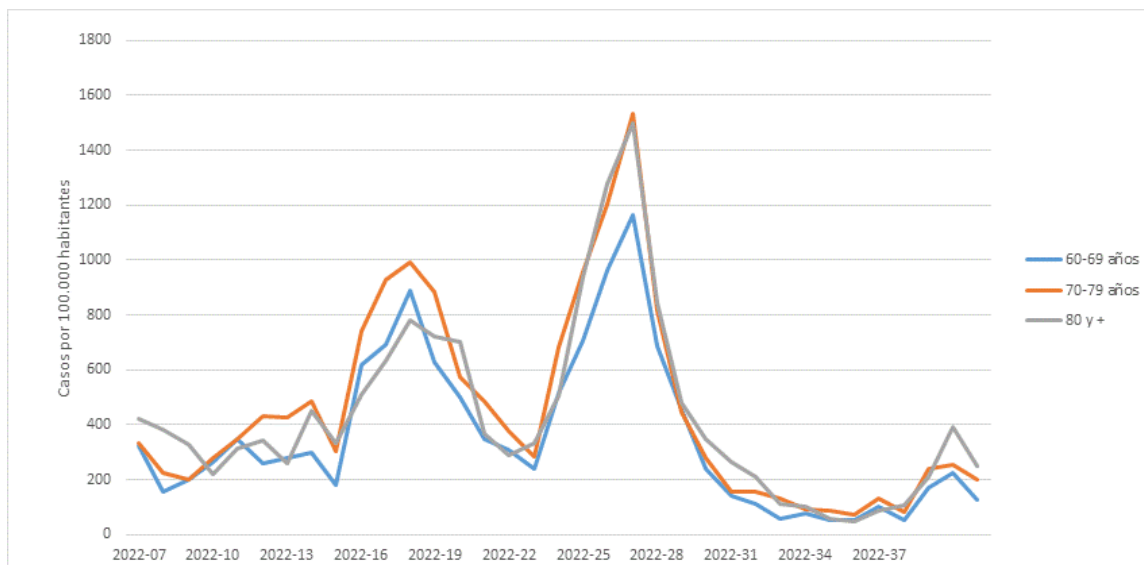


Tabla 1. Incidencia Acumulada (casos por 100.000 habitantes) en 7 días y Razón de Riesgos en ≥ 60 años por grupos de edad. La Rioja 16/10/2022.

Grupo de edad	Semana					Razón de riesgos				
	2022-37	2022-38	2022-39	2022-40	2022-41	RR 37/36	RR 38/37	RR 39/38	RR 40/39	RR 41/40
60-69 años	104,03	54,75	169,73	227,22	125,93	1,90	0,53	3,10	1,34	0,55
70-79 años	130,16	81,81	238,01	256,60	200,82	1,84	0,63	2,91	1,08	0,78
80 y +	88,28	105,94	211,87	392,85	251,60	1,82	1,20	2,00	1,85	0,64

Durante la semana 2022-41, la incidencia más elevada se observa en las personas mayores de 80 años, que alcanzan una IA semanal de 251,60 casos por 100.000 habitantes. Todos los grupos de edad han presentado una disminución en el número de casos durante esta semana. (Figura 6).

Figura 6. Distribución por grupos de edad ≥ 60 años. La Rioja.





Evolución de los casos

Durante esta semana 41, ha habido 23 nuevos casos hospitalizados en planta (frente a 22 durante la semana previa) y un ingreso en la Unidad de Cuidados Críticos (Figura 7) a causa de infección por SARS-CoV-2. La media de edad de los casos hospitalizados es superior a la observada en la semana anterior, situándose en los 82 años (Figura 8).

Figura 7. Distribución por semana de diagnóstico y edad de los casos ingresados. La Rioja.

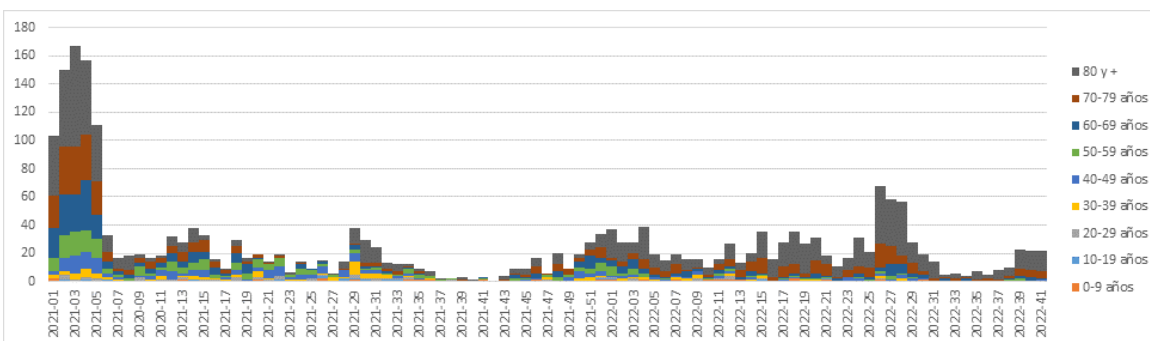
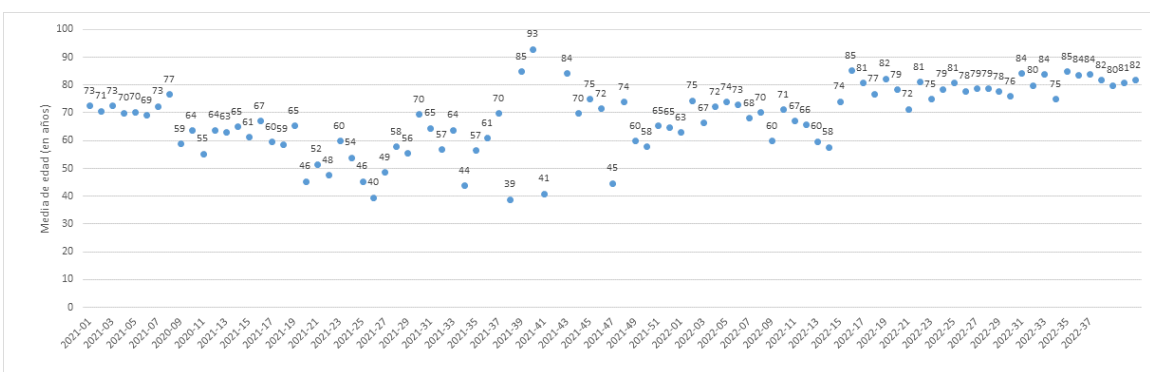


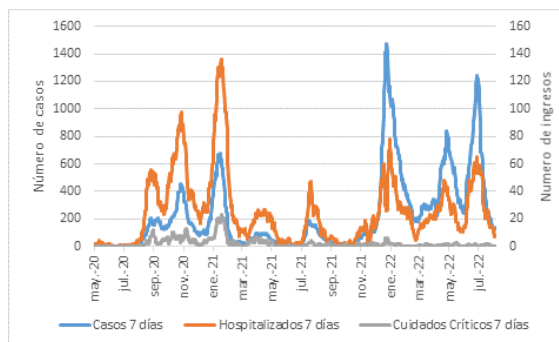
Figura 8. Edad media de los casos ingresados por semana de diagnóstico. La Rioja.



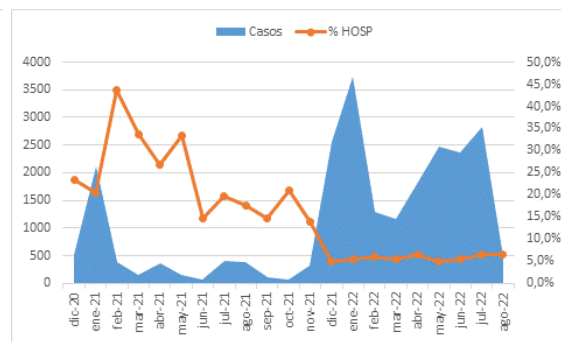
La evolución de los casos presenta diferencias importantes a lo largo de la pandemia. Una parte importante requería atención hospitalaria, pero a partir de marzo del año 2021 esta proporción se fue reduciendo para pasar del 10% a algo menos del 2%. Lo mismo ocurre con la atención en cuidados críticos, que en la sexta ola ha sido inferior a las olas anteriores en relación al número de casos diagnosticados. En personas mayores de 60 años la proporción de casos que requería atención hospitalaria descendió de en torno al 30% al 5% (Figura 9).

Figura 9. Evolución de los casos por fecha de diagnóstico. La Rioja.

9a. Número de casos, de hospitalizaciones y de ingresos en cuidados críticos en 7 días por fecha de diagnóstico.



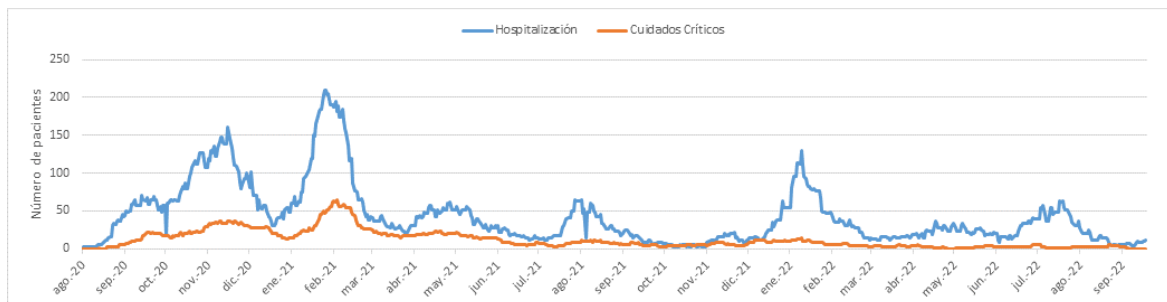
9b. Número de casos y proporción de los mismos que requieren hospitalización por mes de diagnóstico.



Cabe recordar que los datos de hospitalización e ingreso en cuidados críticos notificados a la Red de Vigilancia Epidemiológica pueden tener retrasos por lo que esta información requiere de consolidación.

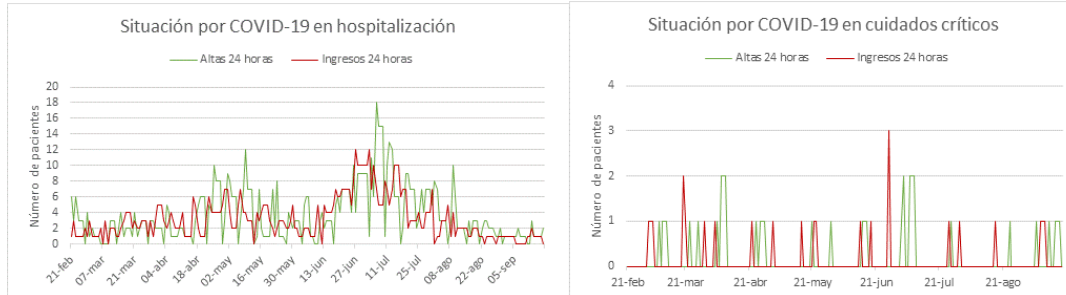
A fecha 16 de octubre hay 31 personas ingresadas en hospitalización y una persona en la unidad de cuidados críticos (Figura 10).

Figura 10. Situación asistencial por pacientes COVID-19. La Rioja 16/10/2022.



En cuanto a los ingresos y altas, se observa un aumento de la tendencia similar a la semana previa. En hospitalización se han contabilizado cuatro ingresos en las últimas 24 horas y ninguna alta, mientras que en cuidados críticos no ha habido ingresos y no ha habido altas (Figura 11).

Figura 11. Altas y bajas por pacientes COVID-19. La Rioja, 16/10/2022.

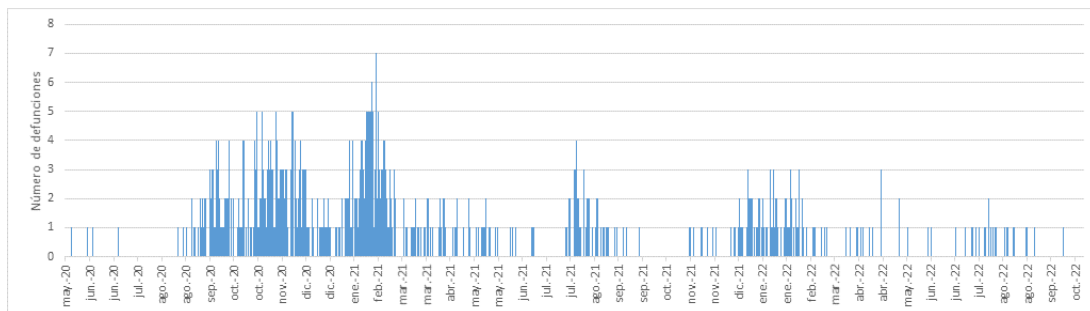


Fallecimiento de los casos

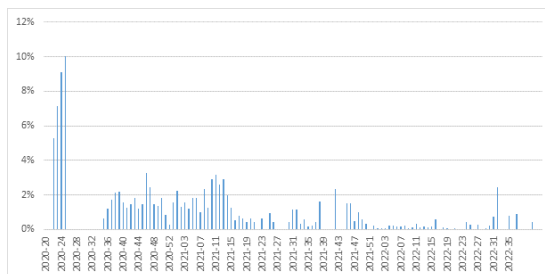
Desde el 11 de mayo del 2020 se han registrado 574 casos fallecidos. Durante la semana 2022-41 no ha habido personas fallecidas a causa de la infección por SARS-CoV-2. Los indicadores de letalidad y mortalidad pueden sufrir variaciones por la demora en su consolidación (Figura 12).

Figura 12. Indicadores de letalidad y mortalidad. La Rioja, 16/10/2022.

12a. Número de defunciones por fecha de defunción



12b. Letalidad semanal



12c. Mortalidad semanal





Exceso de mortalidad

El sistema de monitorización diaria de mortalidad del Instituto de Salud Carlos III recoge el exceso de mortalidad por todas las causas³. En La Rioja se observa durante la semana 41 de 2022, un exceso de defunción de -4. En el conjunto de España durante la semana 41 se ha observado un exceso de -176 defunciones por todas las causas.

Exposición de los casos en centros residenciales: Según los datos disponibles en la Dirección General de Dependencia, Discapacidad y Mayores, con fecha 16 de octubre de 2022 hay un total de 5 personas en aislamiento debido a que han sido casos positivos de COVID, que afecta a 1 residencias de personas mayores. Esta semana no hay profesionales positivos (Tabla 2).

Tabla 2. Situación en Centros Sociosanitarios. Semana 2022-41.

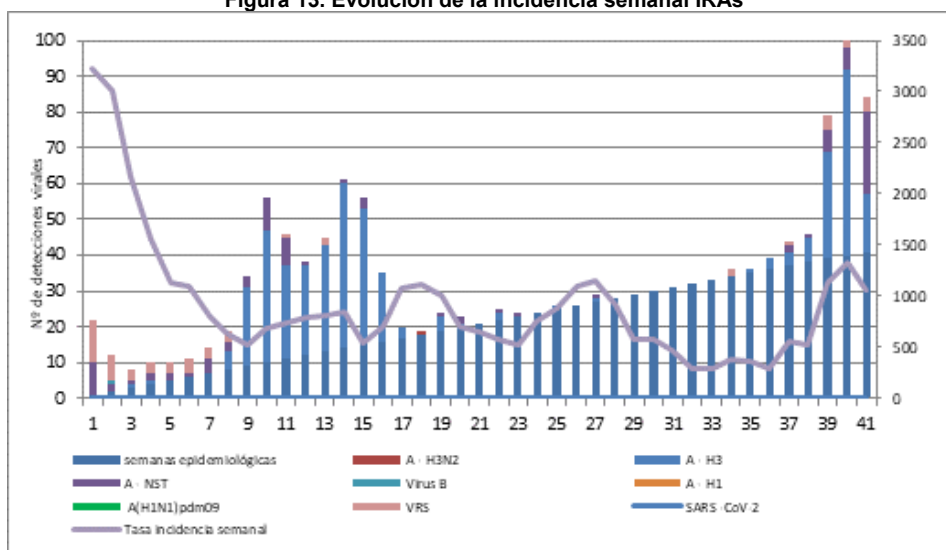
Periodo: 10 al 16 octubre de 2022	Nº Total de Centros Residenciales	Nº Total de Residentes	Nº total de centros residenciales con casos positivos	Nº total de centros residenciales con casos positivos nuevos	Nº total de residentes positivos	Nº total de residentes positivos nuevos	Nº total de Centros residenciales con fallecidos por covid	Nº total de fallecidos por covid	Nº total de profesionales	Nº total de profesionales positivos	Nº total de profesionales positivos nuevos
Centros residenciales de personas mayores	32	2928	2	1	5	3	0	0	2017	10	0
Centros residenciales de personas con discapacidad	6	200	0	0	0	0	0	0	288	4	0
Otros alojamientos permanentes de servicios sociales	4	43	0	0	0	0	0	0	32	0	0



Vigilancia centinela de infecciones respiratorias agudas leves.

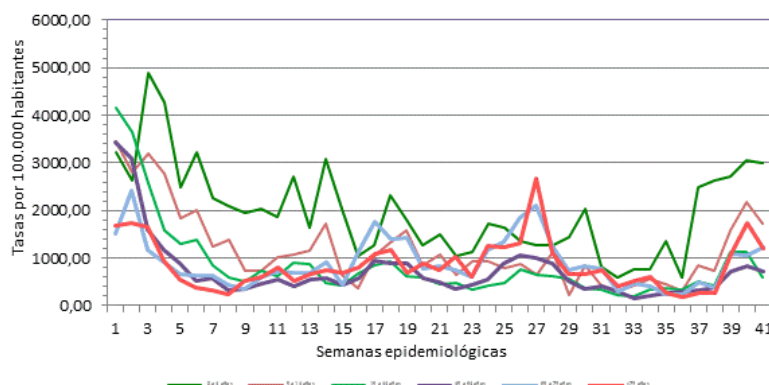
Durante la semana 2022-41 se han identificado 304 casos de infección respiratoria aguda en el ámbito de Atención Primaria, lo que da lugar a una incidencia de 1066,26 casos por 100.000 habitantes. Esta semana se observa una disminución en la incidencia con respecto a la semana previa. Entre estos casos se incluye la detección microbiológica de gripe y de virus respiratorio sincitial (VRS) (Figura 13).

Figura 13. Evolución de la incidencia semanal IRAs



En cuanto a la edad, se observa que los grupos de edad en los que la incidencia es más elevada durante la semana 41 son las personas de 0 a 4 años en los que la incidencia asciende a 2989,13 casos por 100.000 habitantes (Figura 14)

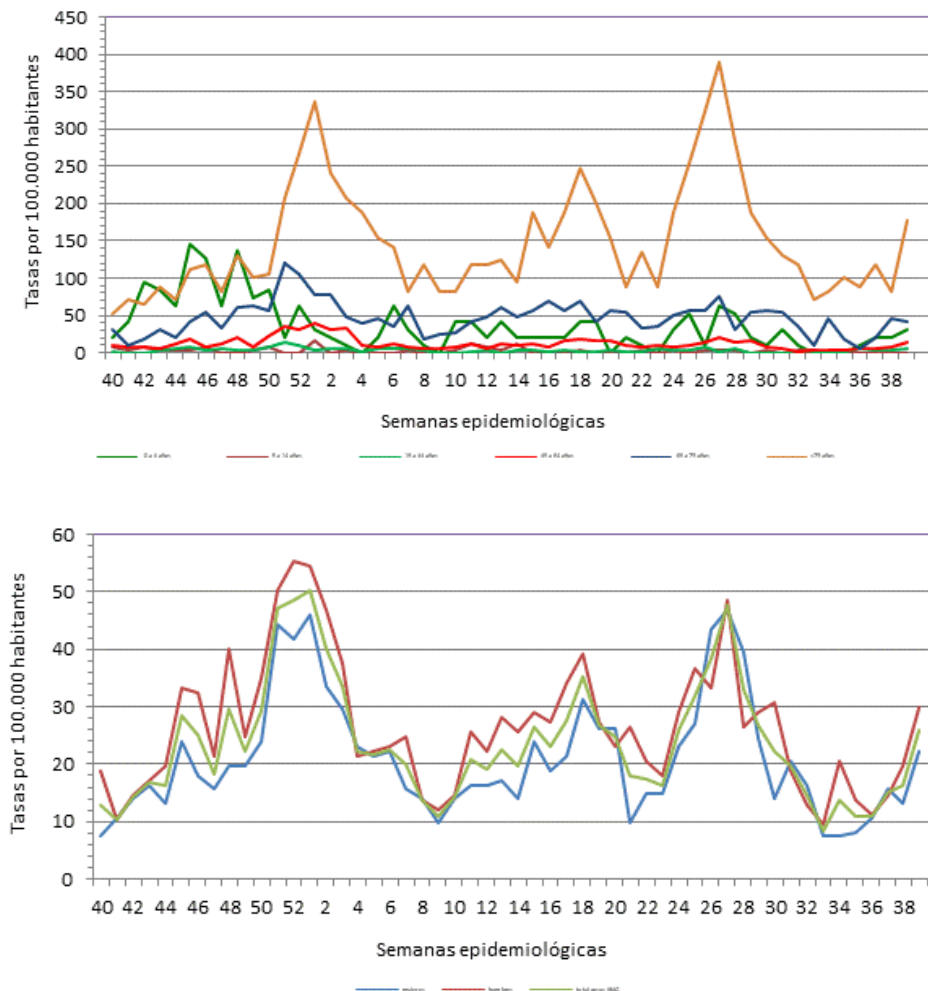
Figura 14. Evolución de la incidencia de IRA por grupos de edad.



Vigilancia centinela de infecciones respiratorias agudas graves. Actualizado a semana 39/2022

Respecto a la infección respiratoria aguda grave (IRAG), durante esta semana (2022-39) se han detectado 62 casos ingresados en el Hospital San Pedro, lo que da lugar a una incidencia de 25,93 casos por 100.000 habitantes. Esta incidencia es superior a la semana previa. Por grupos de edad, el que ha registrado mayor número de ingresos es el de los mayores de 79 años, con una incidencia de 88,48 casos por 100.000 habitantes, inferior a la semana previa (176,97 casos por 100.000 habitantes). Los ingresos hospitalarios por IRAG durante esta semana son superiores en los hombres (Figura 15).

Figura 15. Evolución de la incidencia de IRAG por grupos de edad y sexo.





Evolución de la campaña de vacunación COVID.

El 26 de septiembre de 2022 se comenzó en La Rioja con la administración de la segunda dosis de recuerdo de la vacuna frente a COVID en personas internas en centros de personas mayores, residentes en centros de discapacitados, y personal sanitario y sociosanitario. Asimismo, también se incluyó la vacunación con segunda dosis de recuerdo en población mayor de 60 años y en personas con condiciones de riesgo (grupo establecido por el Ministerio de Sanidad).

Con el objetivo de aumentar las coberturas de vacunación, esta campaña de vacunación COVID de otoño 2022 se ha hecho coincidir con el inicio de la campaña de vacunación frente a la gripe, correspondiente a la temporada 2022-2023. Siempre que fuera posible, se favoreció que ambas administraciones se realizasen en el mismo acto vacunal.

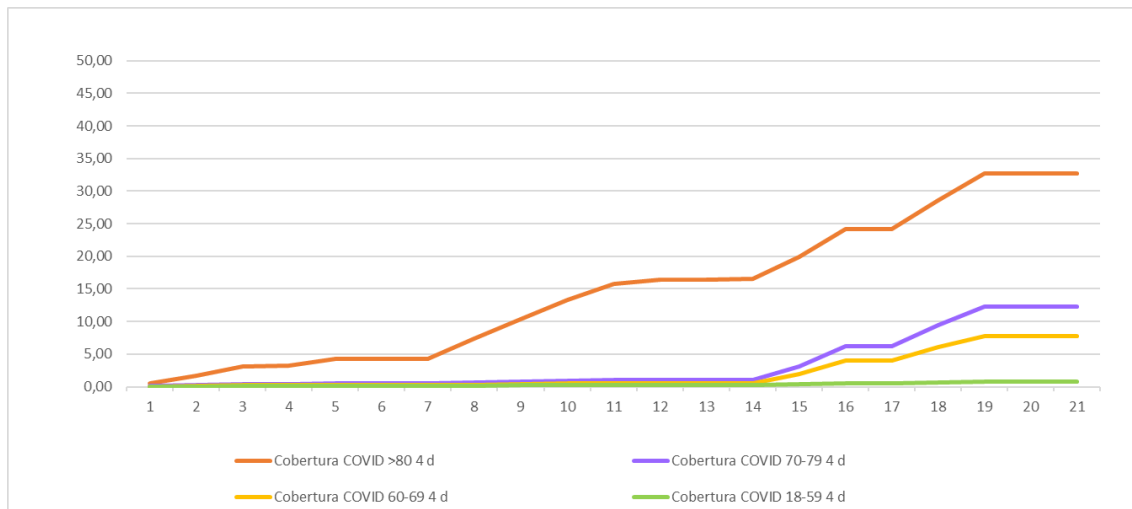
A fecha 17 de octubre de 2022 se han administrado un total de 7.266 dosis tras el inicio de la administración de la cuarta dosis de vacuna frente a COVID en las personas de 80 años en adelante. La cobertura alcanzada en este grupo de edad hasta la fecha actual es de 32,69%. Con respecto a la vacunación de la población con una edad comprendida entre los 70 a 79 años de edad, hasta el momento se ha alcanzado una cobertura del 12,28% con 3.465 dosis administradas. En relación a aquellas personas de 60 a 69 años de edad, en total se han administrado 2.998 dosis, alcanzándose una cobertura de vacunación del 7,73%. Hasta la fecha actual, se han administrado un total de 1.409 dosis en el grupo de edad comprendido entre los 18 y 59 años, alcanzándose una cobertura de vacunación del 0,80%. Se ha tenido en cuenta este grupo poblacional ya que la mayoría del personal sanitario/sociosanitario tiene edades comprendidas entre los 18 y 59 años. Asimismo, un gran número de residentes en centros de discapacitados, así como personas con condiciones de riesgo, se encuentra dentro de este grupo de edad.

La Figura 16 representa la evolución de las coberturas de vacunación con la segunda dosis de recuerdo en los diferentes grupos poblacionales.

Como puede observarse, existe una clara diferencia entre la evolución de la administración de esta última dosis de recuerdo en personas mayores de 80 años, la cual presenta unas mayores coberturas de vacunación, con respecto al resto de grupos que también están siendo vacunados. Asimismo, también se puede observar, en los grupos de edad menores de 80 años, un incremento en la administración de esta segunda dosis de recuerdo a partir de la semana 41, hecho que coincide con el inicio de vacunación de gripe en personas de este rango de edad.

Desde que se comenzó con la administración de la cuarta dosis de vacuna COVID en los grupos de edad anteriormente mencionados, se han administrado un total de 15.134 dosis de recuerdo con vacunas COVID.

Figura 16. Comparación entre las coberturas de vacunación por grupos poblacionales.



Vigilancia de la secuenciación genómica. Actualizado a semana 35/2022

Las variantes de mayor impacto para la salud pública (VOC) son aquellas más transmisibles, más virulentas o que pueden escapar, total o parcialmente, al efecto de los anticuerpos adquiridos tras la infección natural o la vacunación con variantes previas. La secuenciación del genoma completo de SARS-CoV-2 mediante secuenciación masiva se realiza en dos grupos de muestras, de acuerdo a las directrices emitidas por el Ministerio de Sanidad:

- Muestras seleccionadas aleatoriamente, representando un porcentaje entre el 5-10% del total de los casos positivos diagnosticados en el Laboratorio de Microbiología del Hospital San Pedro de Logroño.
- Muestras dirigidas por tratarse de casos de reinfección, brotes, pacientes ingresados u otros casos.

La variante Ómicron, es la dominante (100% de las muestras aleatorias) en estos momentos en La Rioja, al igual que en España, tras haber desplazado a la variante Delta.

Variante Ómicron

- La variante ómicron representa actualmente el 100% de los casos analizados en La Rioja.
- Los linajes BA.1 y BA.1.1 no han sido detectadas desde la semana SE13.
- La variante BA.2 se detecta por última vez en la semana 28.
- Se han detectado por primera vez muestras de la variante BA.5 y BA.5.1 en la SE19, que continúan apareciendo en la semana 35.



- Se ha detectado BA.4 desde la semana 23 a la 26, desapareciendo en las semanas posteriores
- Se ha detectado por primera vez la variante minoritaria BF.1 en dos muestras en la SE20 y en una muestra de la semana 29
- Se ha detectado por primera vez la variante BE.1 en una muestra de la semana 26 y BE.1.1 en la semana 30

Variante Delta

- Variante predominante en el territorio nacional y regional hasta diciembre de 2021, en estos momentos desplazada por la variante ómicron.
- Actualmente, en el estudio por secuenciación del genoma completo de muestras aleatorias, es indetectable, tanto a nivel nacional como regional.

Otras variantes

- No existe la detección de otras variantes.
- No hay detección actual de otras variantes no-delta ni ómicron en el territorio nacional, de acuerdo al último informe liberado el 9 de mayo de 2022.

Variantes recombinantes

- No se ha encontrado ningún genoma recombinante en La Rioja.

Tabla 3.- Variantes detectadas por semana epidemiológica

SEMANA	Aleatorización /SP	Delta	Ómicron							ND
			BA.1*	BA.1.1	BA.2*	BA.3	BA.4	BA.5	otras Ómicron (BF, BG, BE)	
SE29	aleatorización									
	SP							15	1	
	TOTAL	0	0	0	0	0	0	15	1	0
SE30	aleatorización									
	SP									
	TOTAL	0	0	0	0	0	0	0	0	0
SE31	aleatorización									
	SP							26	2	
	TOTAL	0	0	0	0	0	0	26	2	0
SE32	aleatorización							14	1	
	SP							7		
	TOTAL	0	0	0	0	0	0	21	1	0
SE33	aleatorización						1	7		
	SP							5		
	TOTAL	0	0	0	0	0	1	12	0	0
SE34	aleatorización							4	1	
	SP							2		
	TOTAL	0	0	0	0	0	0	6	1	0
SE35	aleatorización							4	1	
	SP									
	TOTAL	0	0	0	0	0	0	4	1	0

Se desglosa cada variante en muestras aleatorias y seleccionadas (casos especiales de hospitalización, brotes, reinfecciones, fallecimientos, etc.). Fuente: datos Plataforma de Genómica y Bioinformática, CIBIR.



Vigilancia de las aguas residuales

Semana 115 del 2 de septiembre al 8 de octubre de 2022

EDAR riojanas objeto del seguimiento:

EDAR de Logroño: recoge las aguas residuales del bajo Iregua incluyendo a Logroño, Lardero, Villamediana, Alberite, Albelda y Nalda.

EDAR de Calahorra: recoge las aguas residuales de Calahorra, Autol y Arnedo.

Resumen semanal:

En este periodo se ha observado una situación de **estable** en la detección del virus en la EDAR de Logroño (partíamos de una situación de aumento la semana anterior) y una situación de **aumento** en la EDAR de Calahorra (partíamos de una situación también estable la semana anterior), por lo que empeora la situación se estabiliza.

En cuanto a las variantes del virus, hasta ahora se había detectado que la variante Ómicron BA.2, había prácticamente desplazado a la variante BA.1, pero el coronavirus sigue transformándose y en las últimas semanas se han detectado nuevas cepas de Ómicron, la BA. 4 y BA. 5. Los estudios muestran que estas subvariantes son muy distintas a la versión original de Ómicron y que la inmunidad producida por una infección anterior podría no proporcionar mucha protección.

En las últimas semanas ya no se detecta Ómicron BA.1 siendo mayoritaria la detección de los nuevos linajes BA.4 y BA.5. La cuantificación de cada variante en las muestras se realiza de manera independiente por lo que la suma de los porcentajes de las variantes detectadas en cada muestra puede superar, como así ocurre en ocasiones, el 100%.

Así, en las dos EDAR Logroño y Calahorra el 100% del virus detectado se corresponde con las variantes BA.3, BA.4 y/o BA. 5 desplazando por completo a la Ómicron B.A.1.

Tabla 4. Evolución de la concentración de la detección de virus SARS-CoV-2 en aguas residuales. La Rioja.

Número de semana	Fecha de inicio de semana	Fecha de fin de semana	EDAR Logroño	EDAR Calahorra
105	24/07/2022	30/07/2022	Estable	Estable
106	31/07/2022	06/08/2022	Estable	Estable
107	01/08/2022	07/08/2022	Estable	Estable
108	14/08/2022	20/08/2022	Estable	Disminución significativa



109	21/08/2022	27/08/2022	Estable	Aumento
110	28/08/2022	03/09/2022	Estable	Estable
111	04/09/2022	11/09/2022	Estable	Estable
112	12/09/2022	17/09/2022	Estable	Estable
113	18/09/2022	24/09/2022	Aumento	Estable
114	25/09/2022	01/10/2022	Estable	Estable
115	02/10/2022	08/10/2022	Estable	Aumento

Notas: [AUMENTO]: Variación del material genético respecto la semana anterior expresado en unidades logarítmicas entre 0.4 -1;
[AUMENTO SIGNIFICATIVO]: Variación del material genético respecto la semana anterior expresado en unidades logarítmicas >1;
[ESTABLE]: Variación del material genético respecto la semana anterior expresado en unidades logarítmicas de -0.4-0.4;
[DISMINUCIÓN]: Variación del material genético respecto la semana anterior expresado en unidades logarítmicas < -1

Nivel de riesgo

La actualización periódica de los indicadores para la valoración de riesgo y niveles de alerta de transmisión de COVID-19 pueden consultarse el informe elaborado por el Ministerio de Sanidad¹. Los indicadores a fecha de 16/10/2022 muestran un nivel de **riesgo bajo** para La Rioja.

Tabla 5. Situación de nivel de alerta en La Rioja. 16/10/2022

Unidad territorial	Población	IA14 >60		IA7 >60		HOSP			UCI		
	Número	Casos	Tasas	Casos	Tasas	%	Tasa*	Tasa ocupación	%	Tasa*	Tasa ocupación
LA RIOJA	89.217	402	450,59	157	175,98	4,6%	7,19	9,69	2,3%	0,31	0,31
LOGROÑO	42.058	261	620,57	93	221,12						
CALAHORRA	6.212	11	177,08	1	16,10						
ARNEDO	4.008	32	798,40	18	449,10						
HARO	3.095	2	64,62	1	32,31						
LARDERO	2.014	8	397,22	3	148,96						
ALFARO	2.846	2	70,27	1	35,14						
VILLAMEDIANA DE IREGUA	1.177	4	339,85	1	84,96						
NAJERA	2.243	5	222,92		0						
SANTO DOMINGO DE LA CALZADA	1.802	2	110,99	1	55,49						
AUTOL	1.074	3	279,33	0	0						
PRADEJON	818	0	0	0	0						
RINCON DE SOTO	1.011	2	197,82	2	197,82						
ALBELDA DE IREGUA	893	0	0	0	0						
FUENMAYOR	762	1	131,23	0	0						
NAVARRETE	705	11	1560,28	5	709,22						

* Tasa de nuevos ingresos en los últimos 7 días

Tabla 6. Evolución del nivel de riesgo en La Rioja en los últimos 21 días.

Fecha	Evaluación Nivel Transmisión		Nivel de utilización de los servicios asistenciales						Nivel de Riesgo
	IA60 14 días	IA60 7 días	Hospitalización convencional			Unidad de Cuidados Críticos			
			% Hospitalización	Tasa Ocupación	Tasa Ingresos 7 días	% Hospitalización	Tasa Ocupación	Tasa Ingresos 7 días	
26-sep	197,27	103,12	1,63	3,44	5,00	0,00	0,00	0,31	Bajo
27-sep	229,78	132,26	1,48	3,13	5,63	0,00	0,00	0,31	Bajo
28-sep	245,47	164,77	1,34	2,81	6,25	0,00	0,00	0,31	Bajo
29-sep	260,04	175,98	1,19	2,50	7,19	0,00	0,00	0,31	Bajo
30-sep	269,01	199,51	1,19	2,50	8,13	0,00	0,00	0,31	Bajo
1-oct	274,61	195,03	1,19	2,50	9,07	0,00	0,00	0,31	Bajo
2-oct	280,22	197,27	2,82	5,94	10,01	0,00	0,00	0,31	Bajo
3-oct	322,81	219,69	2,37	5,00	10,01	0,00	0,00	0,00	Bajo
4-oct	363,16	230,90	2,08	4,38	9,38	0,00	0,00	0,00	Bajo
5-oct	401,27	236,50	2,23	4,69	10,01	0,00	0,00	0,00	Bajo
6-oct	423,69	247,71	1,93	4,07	9,38	0,00	0,00	0,00	Bajo
7-oct	467,40	267,89	1,93	4,07	8,76	0,00	0,00	0,00	Bajo
8-oct	464,04	269,01	1,93	4,07	8,13	0,00	0,00	0,00	Bajo
9-oct	471,88	274,61	2,82	5,94	8,44	0,00	0,00	0,00	Bajo
10-oct	490,94	271,25	2,52	5,32	7,19	0,00	0,00	0,00	Bajo
11-oct	495,42	264,52	2,52	5,32	7,19	0,00	0,00	0,00	Bajo
12-oct	461,80	225,29	2,52	5,32	6,57	2,33	0,31	0,31	Bajo
13-oct	456,19	208,48	2,97	6,25	7,82	2,33	0,31	0,31	Bajo
14-oct	455,07	187,18	2,97	6,25	9,07	2,33	0,31	0,31	Bajo
15-oct	453,95	184,94	2,97	6,25	10,32	2,33	0,31	0,31	Bajo
16-oct	450,59	175,98	4,15	8,76	9,07	2,33	0,31	0,31	Bajo



Conclusiones

- La incidencia en personas mayores de 60 ha disminuido con respecto a la semana previa perdiéndose la tendencia descendente que se había originado en el mes de julio y se había interrumpido en la semana 37. La incidencia a 7 y 14 días se encuentra por encima de la media observada en España.
- **La incidencia disminuye en todos los grupos de edad. La incidencia más elevada se observa en las personas mayores de 80 años de edad.** Durante esta semana ha habido 23 casos nuevos hospitalizados en planta, y un ingreso en cuidados críticos.
- **La realización de pruebas diagnósticas es inferior a la semana previa.** El número de pruebas diagnósticas realizadas ha sido de 1.669 frente a las 1.841 de la semana previa. **La positividad en mayores de 60 años desciende al 17,48%, la semana previa la positividad alcanzó el 22,58%.**
- Durante estas semanas se hace seguimiento de brotes en el ámbito sociosanitario. En la semana 41 hay 5 personas en aislamiento, lo que **afecta a 1 residencias de personas mayores. No hay trabajadores positivos.**
- **En cuanto situación asistencial**, durante esta semana los datos de ocupación COVID-19 son similares a los observados en la semana previa en hospitalización, pasando de 23 ingresos en la semana 40 a 22 ingresos en la semana 41. En UCI ha habido un nuevo ingreso con respecto a la semana previa. Dicha ocupación se encuentra niveles inferiores a los registrados en las olas previas.
- La secuenciación genómica indica que la variante **Ómicron**, en forma de diferentes sublinajes, es la **dominante** en estos momentos en La Rioja, al igual que en España, tras haber desplazado a la variante Delta.
- En el último periodo se ha observado una **situación estable** en la detección en aguas residuales del virus en la **EDAR de Logroño** y también una **situación de aumento en la EDAR de Calahorra.**
- En la evaluación del nivel de alerta se ha **tenido en consideración el contexto** global, así como la evolución de la campaña de vacunación. A fecha 14 de octubre de 2022, un total de 284.829 personas han recibido al menos una dosis de vacunación, 287.102 han recibido la pauta completa de vacunación, y 188.476 han recibido dosis de recuerdo. En cuanto a población pediátrica menor de 12 años, 17.074 menores de 5 a 11 años han recibido la primera dosis y 14.882 con pauta completa⁴.



Recomendaciones

VACUNACIÓN: Actualmente la mejor manera de estar protegido frente al virus es mediante la vacunación completa. El nivel de efectividad de las vacunas frente a la infección grave ha quedado demostrado, así como su seguridad.

USO DE MASCARILLA: El uso de la mascarilla reduce la emisión de aerosoles generados al respirar, hablar, gritar, toser o estornudar. Cuando se haga uso de ella, debe ajustarse bien, cubriendo boca, nariz y mentón; no sobrepasar el tiempo de uso.

ETIQUETA RESPIRATORIA: Evitar toser y estornudar directamente al aire, hacerlo bien sobre la mascarilla (sin olvidar cambiarla por una nueva si se ha humedecido) o en un pañuelo desechable o en el ángulo interior del codo y no tocarse la cara, la nariz y los ojos.

VENTILACIÓN: La mejor opción es siempre permanecer al aire libre, y cuando no sea posible, escoger espacios interiores que aseguren una correcta ventilación (por ejemplo, con ventanas o puertas abiertas).

DISTANCIA FÍSICA: El riesgo de transmisión se reduce considerablemente a mayor distancia, por ello, es recomendable reforzar la necesidad de guardar una distancia prudencial de al menos 1,5 metros.

HIGIENE DE MANOS: Es recomendable una higiene frecuente de manos con agua y jabón, o en su defecto con geles hidroalcohólicos.

EVENTOS MULTITUDINARIOS: Evitar aglomeraciones recomendando el mantenimiento de la distancia física, el uso de la mascarilla, escalonamiento de entradas y salidas, control de desplazamientos internos, ventilación en espacios cerrados, sectorización, trazabilidad, información a los participantes, medidas de limpieza y desinfección, entre otras medidas que eviten las condiciones de propagación del virus.

RECOMENDACIONES EN POSITIVOS: Se debe actuar con responsabilidad. Es necesario extremar las precauciones y reducir todo lo posible las interacciones sociales, especialmente con personas vulnerables y asistencia a eventos multitudinarios. Utilizar de forma constante la mascarilla y mantenga una adecuada higiene de manos los 10 días posteriores al inicio de los síntomas. Comunicar a las personas que las 48 horas previas hayan sido contactos estrechos suyos. Si es trabajador en contacto con personas vulnerables comuníquelo en su centro de trabajo. Contactar con el 941 29 83 33 ante cualquier duda. En todo caso, si se presenta una mala evolución (falta de aire, fiebre >38°C más de tres días..) u otros criterios de gravedad contactar con el 112.



Fuentes

¹ Estrategia de detección precoz, vigilancia y control de COVID-19. Disponible en:
https://www.sanidad.gob.es/profesionales/saludPublica/ccayes/alertasActual/nCov/documentos/Nueva_estrategia_vigilancia_y_control.pdf

² Actualización nº 641 Enfermedad por el coronavirus (COVID-19). 14/10/2022 (datos consolidados a las 10:00 horas del 14/10/2022).
https://www.sanidad.gob.es/profesionales/saludPublica/ccayes/alertasActual/nCov/documentos/Actualizacion_641_COVID-19.pdf

³ Vigilancia de los excesos de mortalidad por todas las causas. MoMo. Consultado el 17/10/2022. Disponible en: https://momo.isciii.es/panel_momo/

⁴ Gestión Integral de Vacunación COVID-19. Informe de actividad. Fecha del informe: 14/10/2022 Disponible en:
https://www.sanidad.gob.es/profesionales/saludPublica/ccayes/alertasActual/nCov/documentos/Informe_GIV_comunicacion_20221014.pdf